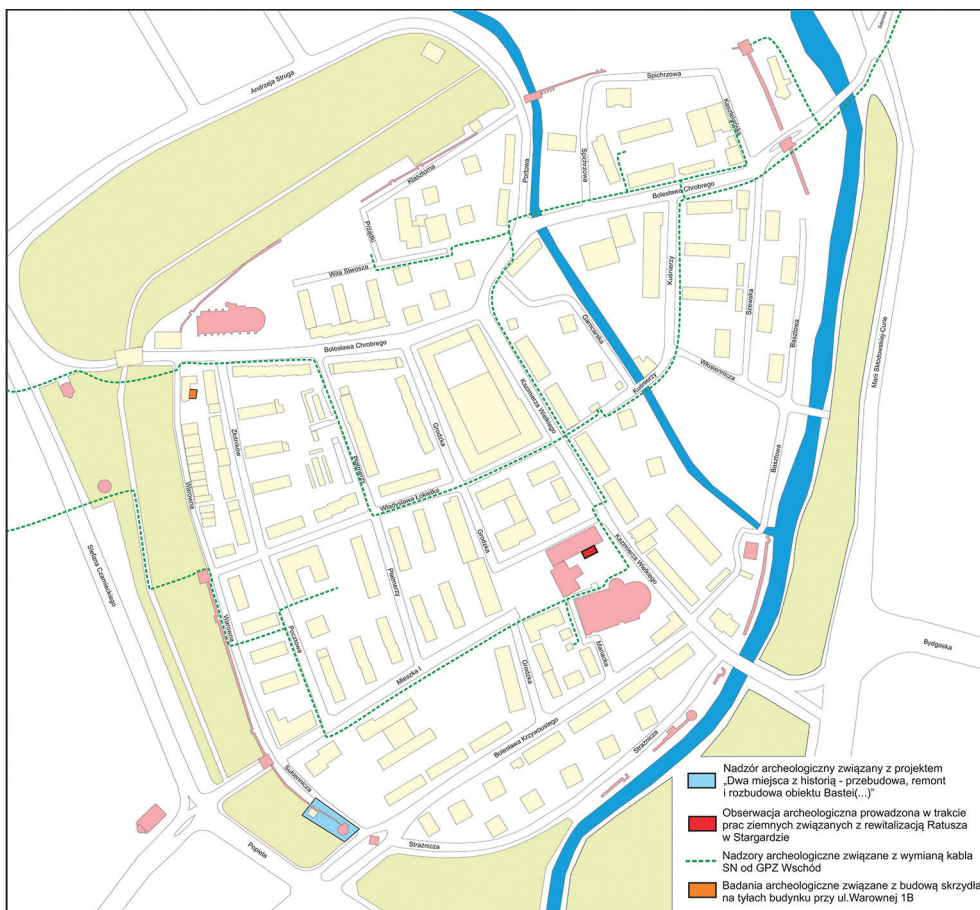


Odkrycia i badania archeologiczne



Stargard, Stare Miasto, plan zbiorczy prac archeologicznych prowadzonych w latach 2012-2013.
 Zestawił i oprac. M. Szeremeta, kreślił C. Rysz

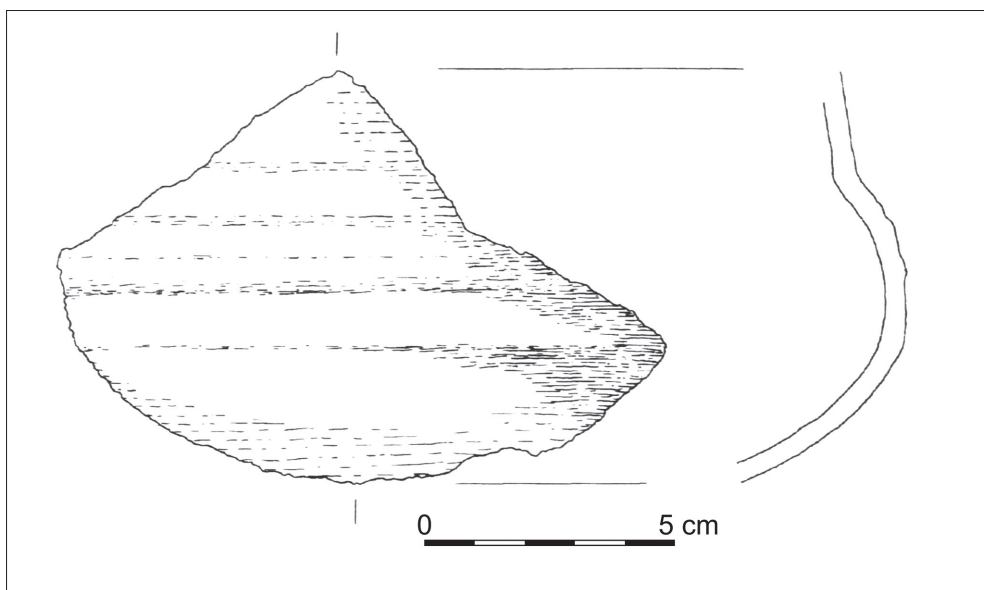
Epoka żelaza

Okres halszacki

Stargard, rzeka Ina, w pobliżu stan. 115 (AZP 32-10/115)

W trakcie prac przy rzece Inie (km 56+600), przy przedłużeniu ul. Gospodarskiej w kierunku wału, przy W brzegu zarejestrowano fragm. naczynia glinianego (ryc. 1) datowanego na Hallstatt D. Prace prowadzono w 2012 r. w związku ze stabilizacją przepływu wód rzeki Iny wraz z jej odcinkową odbudową w km 54+629 do 57+229 na terenie gminy Miasto Stargard i gminy Stargard.

Stań



Ryc. 1. Stargard, rzeka Ina, w pobliżu stan. 115 (AZP 32-10/115).

Rys. M. Burdziej, oprac. M. Szeremeta

Wczesne średniowiecze/późne średniowiecze/ okres nowożytny

Stargard, Stare Miasto, Basteja, stan. 11a (AZP 32-10/167)

Podczas prac ziemnych prowadzonych przy Bastei i fragm. przyległych murów obronnych, w wykopie wykonanym w celu odsłonięcia fundamentów Bastei natrafiono na następujący materiał ruchomy datowany na XVII/XVIII-XIX w.: 84 fragm. naczyń: kamionka (Trzebiel/Mużaków) (ryc. 2:4), fajans holenderski i szczeciński (ryc. 2:1-3), ceramika czerwona, w tym malowana różkiem i szklwiona (ryc. 2:7), 13 fragm.

jednorodnych fajek glinianych (ryc. 2:5), 4 fragm. kafli, 4 fragm. szkła m.in. ucho od szklancicy (ryc. 2:6) oraz 2 przedmioty metalowe (ryc. 2:8-9), w tym fragm. broni białej. Obserwację archeologiczną prowadzono w 2011 r. w związku z realizacją projektu „Dwa miejsca z historią – przebudowa, remont i rozbudowa obiektu Bastei w Stargardzie Szczecińskim oraz tworzenie funkcji muzealnych w Klasztorze Franciszkanów (840 m²) w Neubrandenburgu oraz Bastei (360 m²) w Stargardzie Szczecińskim”, w ramach Programu Operacyjnego Celu 3 „Europejska Współpraca Terytorialna” – „Współpraca transgraniczna krajów Meklemburgia - Pomorze Przednie/Brandenburgia i Rzeczypospolitej Polskiej (Województwo Zachodniopomorskie) 2007-2013”.

Stań

Stargard

Mieszkaniec Stargardu przekazał do zbiorów Działu Archeologii zabytki odkryte w 2012 r.: przy ul. Szczecińskiej: dwa żelazne, kute gwoździe (ryc. 3:6) oraz szerf Ernesta Ludwika, Wolgast (ryc. 3:3); przy ul. Tadeusza Kościuszki/Cmentarz Komunalny: 1 Guter Pfennig, Fryderyk II, Prusy, 1768, mennica Berlin (ryc. 3:1); 1/24 talara, Fryderyk II, Prusy, 1783, mennica Berlin (ryc. 3:4); na Osiedlu Letnim: szeląg podwójny, Bogusław XIV, 1621 (ryc. 3:2); plomba ołowiana; skład złomu przy ul. Ceglanej: topór żelazny (ryc. 3:5). Wszystkie zabytki zainwentaryzowano w zbiorach Działu Archeologii w 2013 r.

Nr inw. MS/A/287/4-10

Stań

Stargard, rzeka Ina, w pobliżu stan. 115 (AZP 32-10/115)

W trakcie prac przy rzece Inie (km 56+600), przy przedłużeniu ul. Gospodarskiej w kierunku wału, przy W brzegu zarejestrowano: 6 fragm. ceramiki nowożytniej, fragm. glinianej fajki jednorodnej, fragm. zielono szkliwionego kafla. Prace prowadzono w 2012 r. w związku ze stabilizacją przepływu wód rzeki Iny wraz z jej odcinkową odbudową w km 54+629 do 57+229 na terenie gminy Miasto Stargard i gminy Stargard.

Stań

Stargard, Stare Miasto, ul. Bolesława Chrobrego, Prządki, Garncarska, Barnima, Plac Wolności, Płatnerzy, Kuśnierzy, Skarbowa, Warowna, Mieszka I, Mariacka, stan. 11a (AZP 32-10/167)

Podczas prac ziemnych prowadzonych po stronie N kaplicy Mariackiej przyległej do Kolegiaty NMP, w wykopie liniowym zarejestrowano 52 fragm. płaskorzeźby wykonanej z klinkieru, która umieszczona była pierwotnie we wnętrzu kaplicy Mariackiej (ryc. 4). Płaskorzeźba poświęcona była żołnierzom i oficerom z 211. Rezerwowego Pułku Piechoty, którzy polegli lub zaginęli w trakcie I wojny światowej. Ponadto natrafiono na uszkodzoną czaszkę mężczyzny, który zmarł po 55 roku życia (przedział wiekowy *senilis*), pochodzącą ze zniszczonego grobu z cmentarza przykościelnego (ryc. 5). Na lewej kości ciemieniowej zaobserwowano ślady trzech otworów trepanacyjnych. W trakcie dalszych robót, przy rogu ulic Władysława Łokietka i Płatnerzy, w fundamencie zniszczonej w trakcie II wojny światowej kamienicy

natrafiono na dokument (ryc. 4a) oraz tabliczkę do sygnowania siodła, które zostały zabutelkowane oraz intencjonalnie zamurowane 25 czerwca 1897 r. Autorem listu był Franz Otto Protzen – mieszkaniec i właściciel ówczesnie znajdującej się w tym miejscu (Jägerstrasse 34) kamienicy. Czterostronnicowe pismo jest skróconym życiorysem autora oraz zbiorem informacji dotyczących kamienicy. Na kolejnym odcinku prac liniowych, położonym 82 m na S od S-E narożnika baszty Morze Czerwone, przy ul. Warownej, w wykopie usytuowanym po E stronie murów obronnych, pomiędzy murem a ulicą, odsłonięto obiekt zawierający nieudane wyroby ceramiczne pochodzące prawdopodobnie z pobliskich pracowni garncarskich, usytuowanych przy nieistniejącej *Violengasse*. Znaleziono tu bardzo duże ilości fragm. naczyń glinianych (ryc. 6:1-3), fragm. płytek flizowych (ryc. 6:4), fragm. kafli (ryc. 7) oraz ceramiki technicznej, np. przekładki dystansowe do ustawiania wsadu w piecu. Obiekt z materiałem zabytkowym odsłonięty został na dł. 1,7 m, zarejestrowana miąższość do 0,5 m w części środkowej. Prace prowadzono w 2012 r., w związku z inwestycją polegającej na wymianie kabla SN nr 434 od GPZ Wschód do stacji Garncarska-I.

Lit.: Bierca 2011, 374.

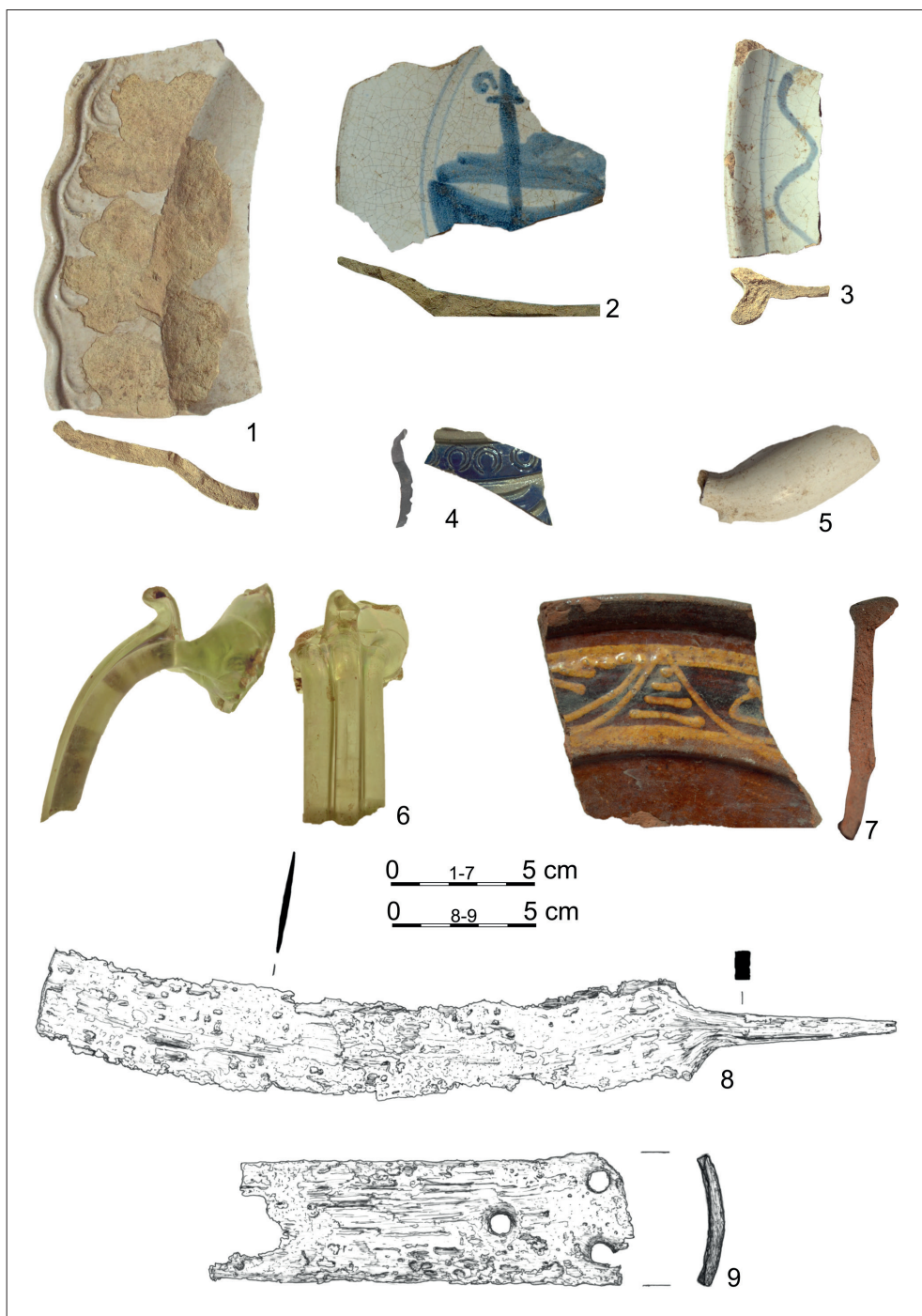
Nr inw. MS/H/2466 - list F.O. Protzena; MS/H/2467 - tabliczka do sygnowania siodła

Burdziej / Stań

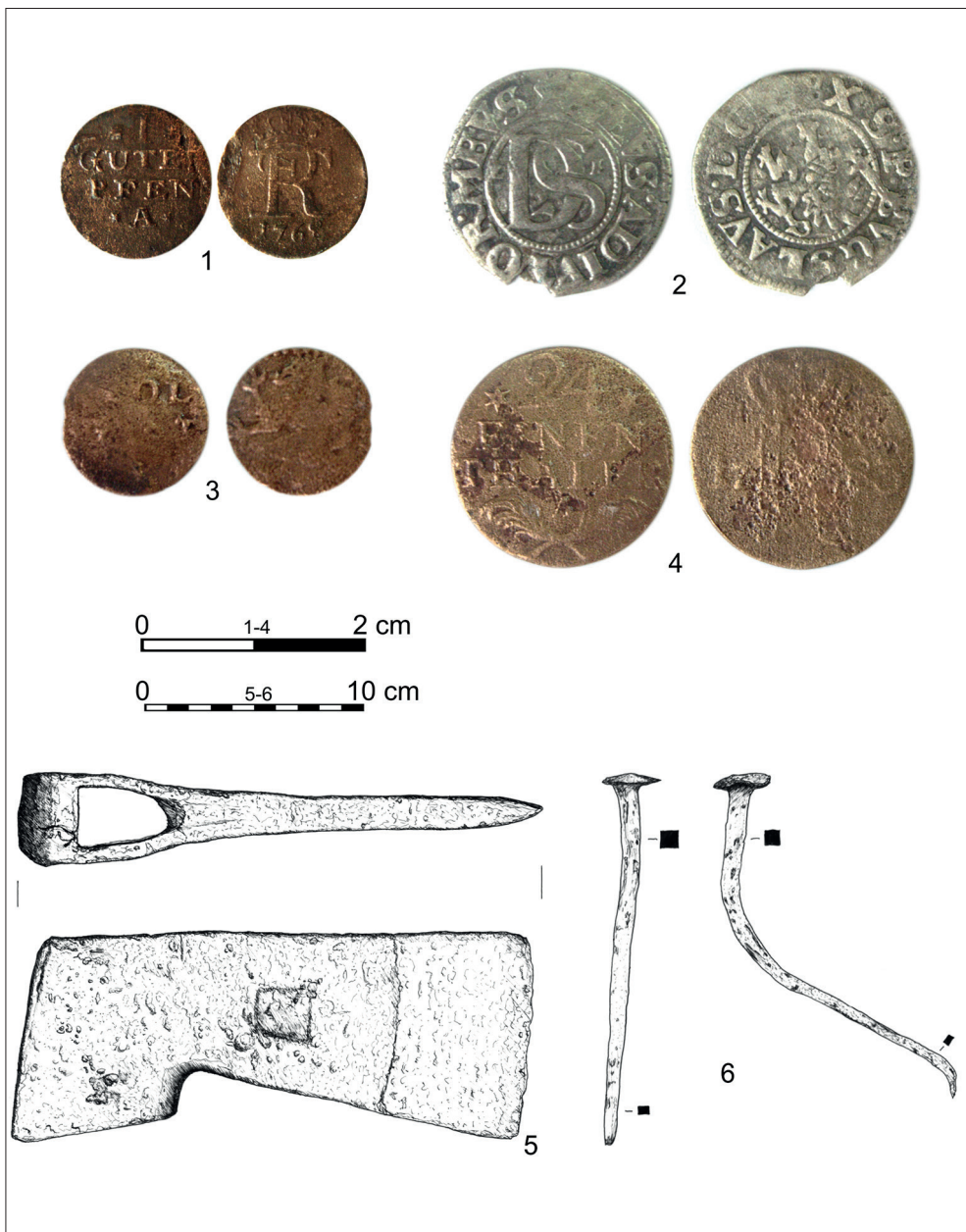
Poczernin, gm. Stargard, pow. stargardzki, stan. I (AZP 30-09/15)

W trakcie prac ziemno-budowlanych zarejestrowano cztery obiekty ze znaczną ilością materiału archeologicznego: 175 fragm. ceramiki w tym: charakterystyczne fragm. wylewów naczyń wczesnośredniowiecznych (ryc. 8:1-6) zakwalifikowanych głównie do rodzin typów C i D – IX w., fragm. pokrywki (ryc. 8:7) oraz fragm. przydenny naczyń wczesnośredniowiecznego ze znakiem garncarskim w kształcie krzyża (ryc. 8:8), fragm. naczyń z ceramiki siwej, późnośredniowiecznej (ryc. 8:9-10), fragm. naczyń z siwej ceramiki nowożytnej o wyświeconej powierzchni (ryc. 8:12), nowożytny fragm. naczyń szklawionego, o ceglastym przełomie (ryc. 8:13) oraz fragm. nowożytnego naczyń kamionkowego (ryc. 8:11), wiązane z manufakturami Trzebiel/Mużaków (2 poł. XVII w.), 2 fragm. szkła, 3 fragm. kości, 7 przedmiotów wykonanych z metalu. Łącznie zbiór liczy 187 zabytków, z czego większość to znaleziska luźne, zarejestrowane bez kontekstu archeologicznego. Prace prowadzono w 2012 r. w związku z budową domu mieszkalnego wraz z infrastrukturą techniczną na dz. nr 514/4 obr. Poczernin.

Szeremeta



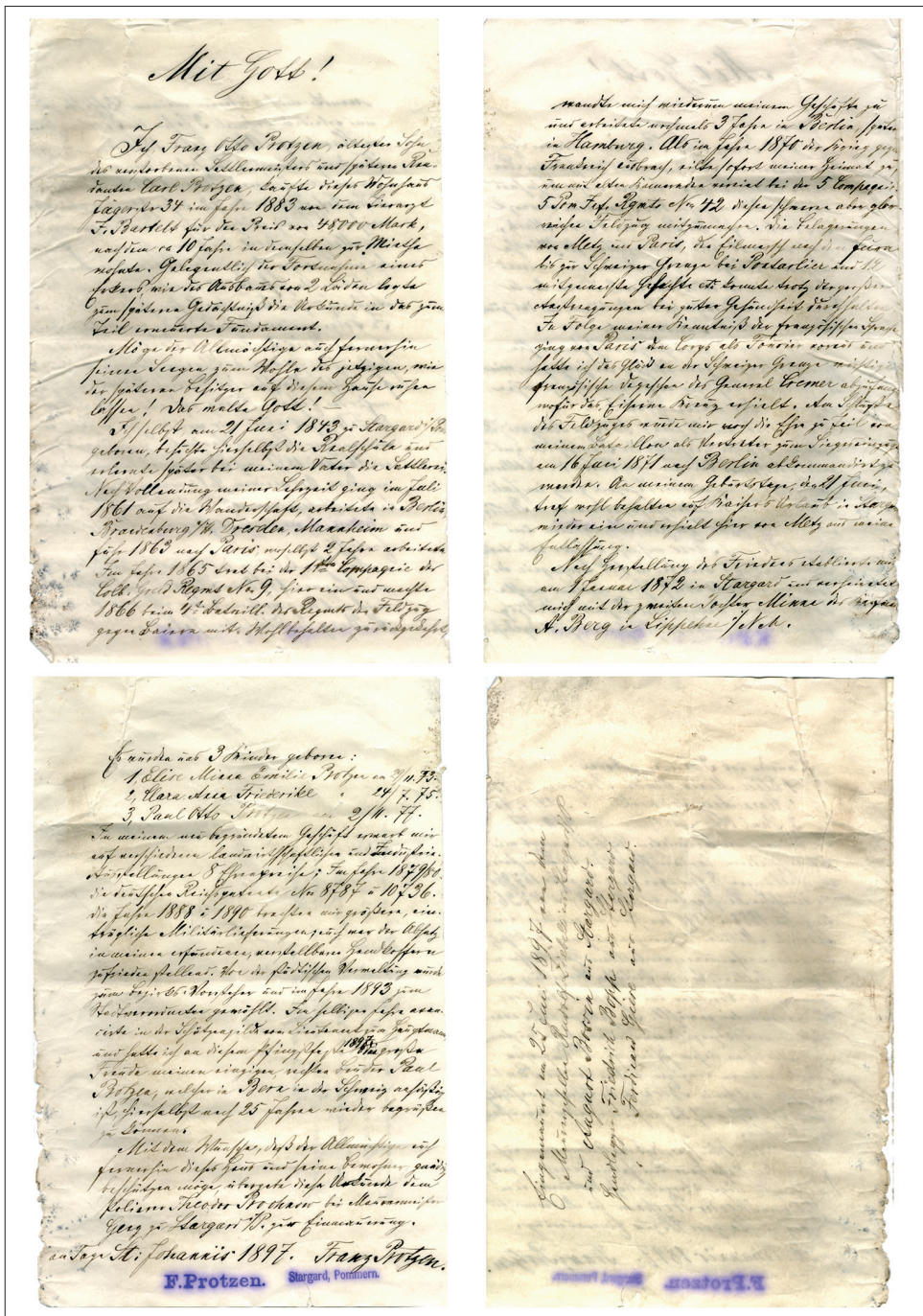
Ryc. 2. Stargard, Stare Miasto, Basteja, stan. 11a (AZP 32-10/167).
 Fot. i oprac. M. Szeremeta, rys. B. Sil



Ryc. 3. Stargard. Fot. i oprac. M. Szeremeta, rys. B. Sil

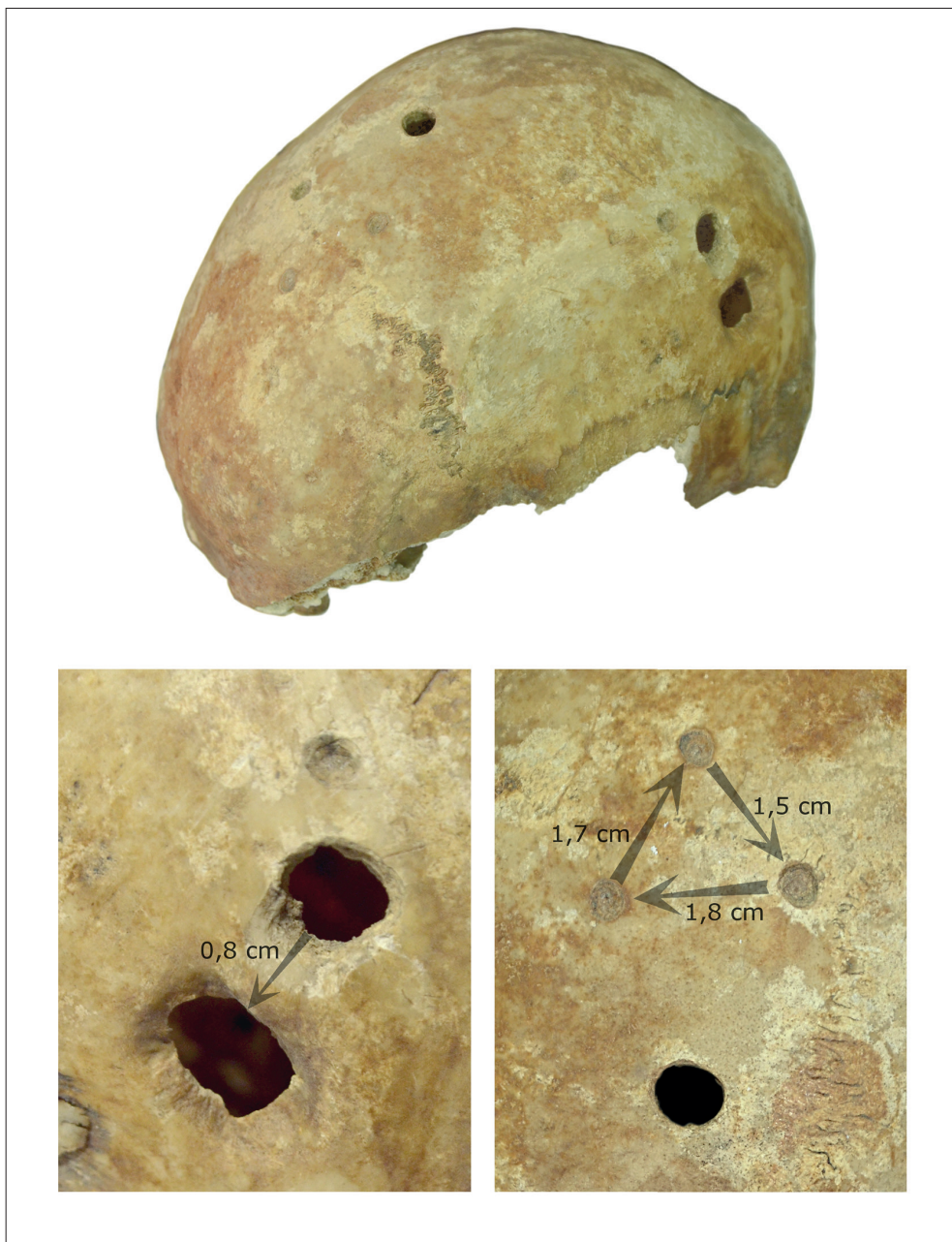


Ryc. 4. Stargard, Stare Miasto, ul. Bolesława Chrobrego, Prządki, Garncarska, Barnima, Plac Wolności, Płatnerzy, Kuśnierzy, Skarbowa, Warowna, Mieszka I, Mariacka, stan. 11a (AZP 32-10/167).
Oprac. M. Szeremeta

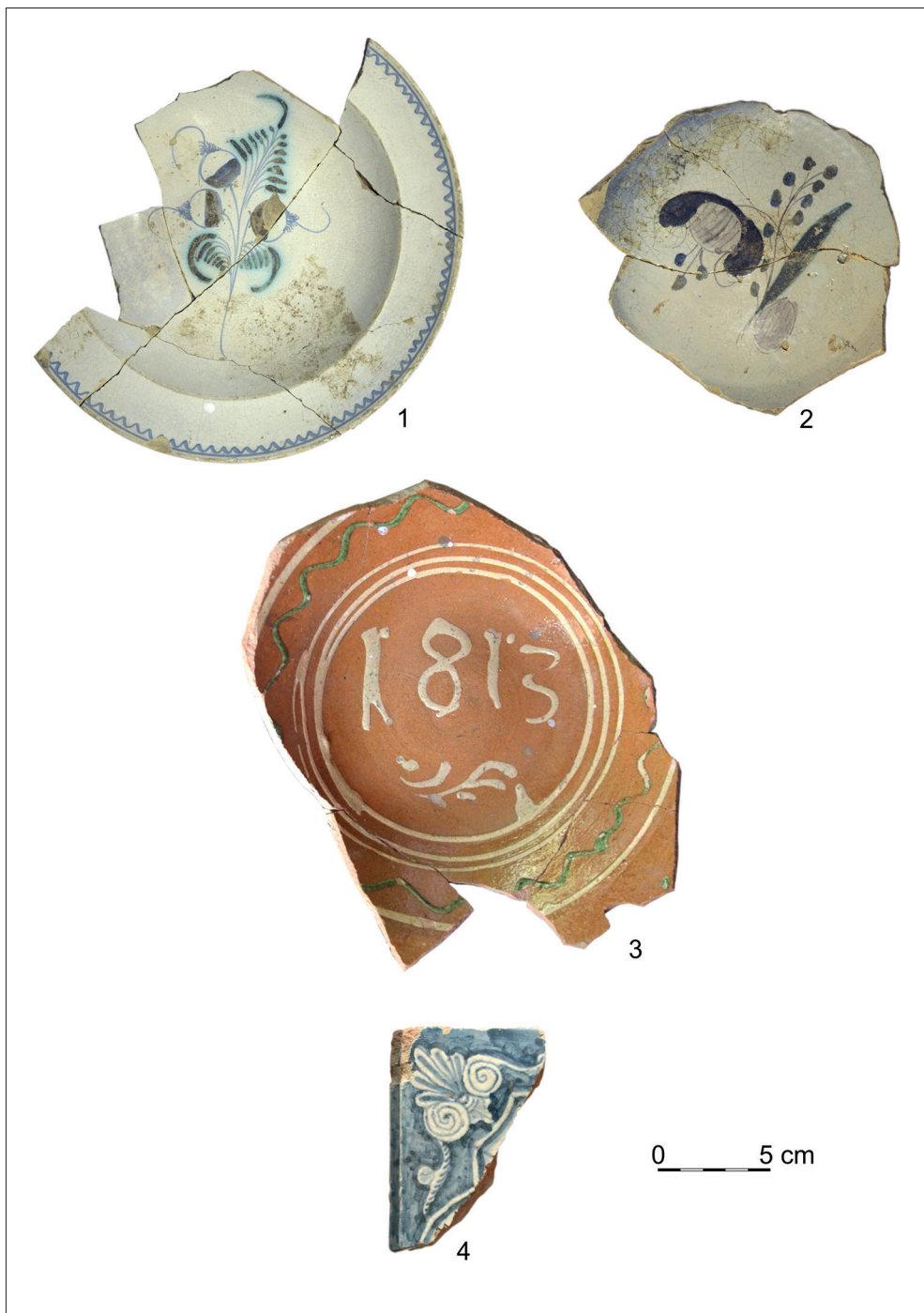


Ryc. 4a. Stargard, Stare Miasto, ul. Bolesława Chrobrego, Prządki, Garncarska, Barnima, Plac Wolności, Platnerzy, Kuśnierzy, Skarbowa, Warowna, Mieszka I, Mariacka, stan. 11a (AZP 32-10/167).

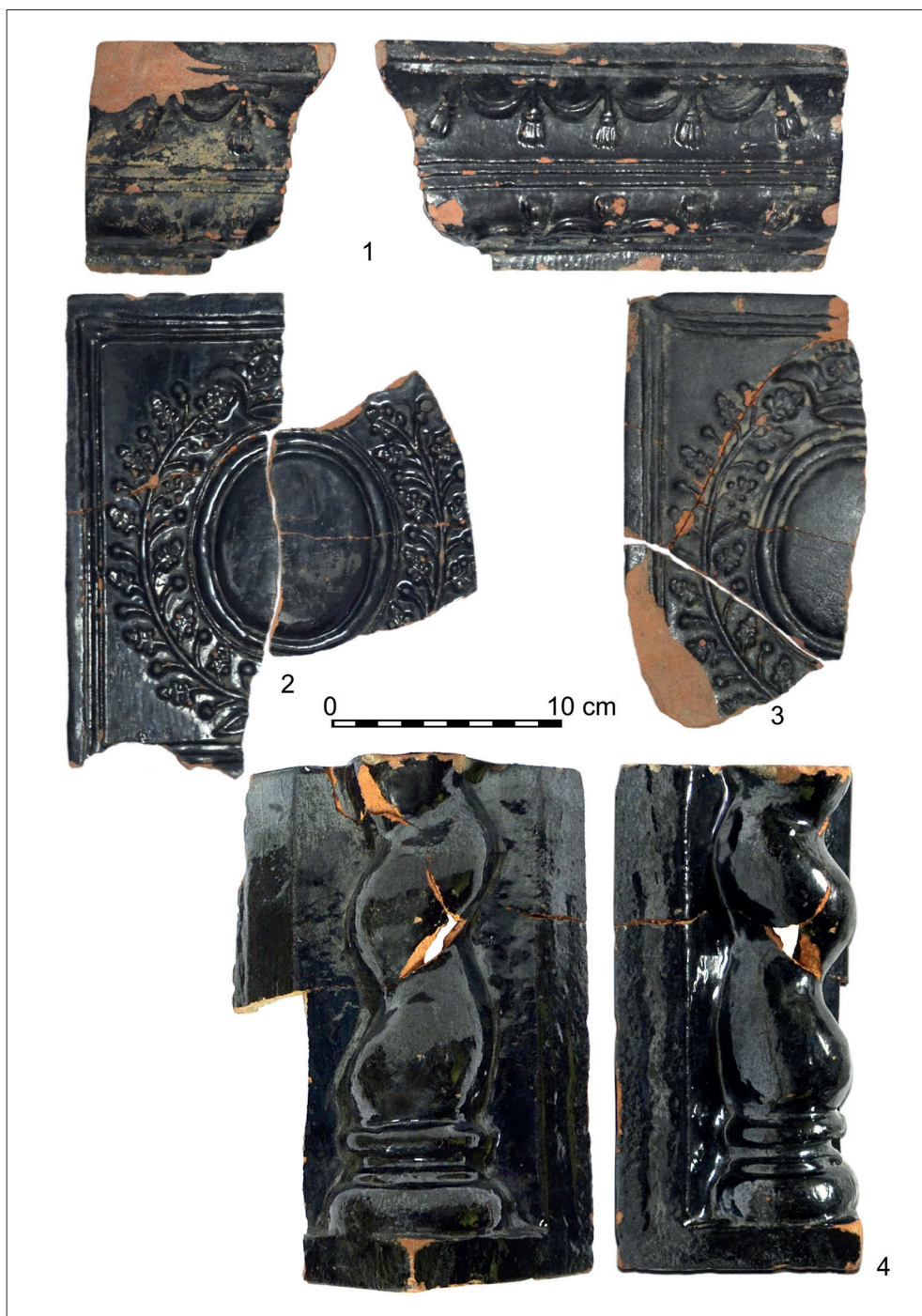
Oprac. M. Szeremeta



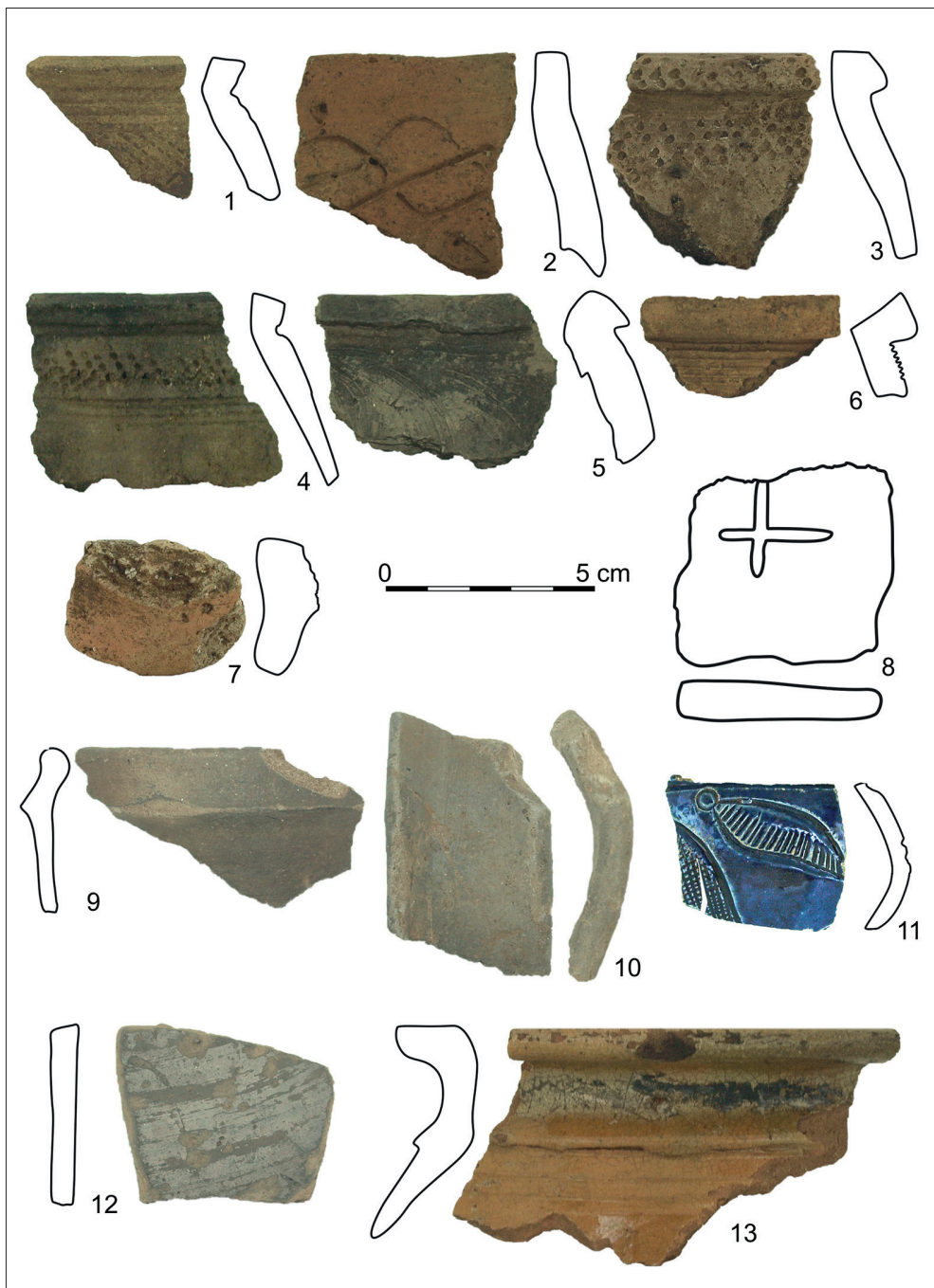
Ryc. 5. Stargard, Stare Miasto, ul. Bolesława Chrobrego, Przędki, Garncarska, Barnima, Plac Wolności, Płatnerzy, Kuśnierzy, Skarbowa, Warowna, Mieszka I, Mariacka, stan. 11a (AZP 32-10/167).
Fot. i oprac. M. Szeremeta



Ryc. 6. Stargard, Stare Miasto, ul. Bolesława Chrobrego, Przędki, Garncarska, Barnima, Plac Wolności, Płatnerzy, Kuśnierzy, Skarbowa, Warowna, Mieszka I, Mariacka, stan. 11a (AZP 32-10/167).
Fot. i oprac. M. Szeremeta



Ryc. 7. Stargard, Stare Miasto, ul. Bolesława Chrobrego, Przędki, Garncarska, Barnima, Plac Wolności, Płatnerzy, Kuśnierzy, Skarbowa, Warowna, Mieszka I, Mariacka, stan. 11a (AZP 32-10/167).
Fot. i oprac. M. Szeremeta



Ryc. 8. Poczernin, gm. Stargard, pow. stargardzki, stan. I (AZP 30-09/15).
 Fot., rys. i oprac. M. Szeremeta

Recz, gm. loco, pow. choszczeński, Stare Miasto, ul. Ratuszowa

Przy ul. Ratuszowej, w części N-E miasta lokacyjnego, prowadzono interwencyjne badania archeologiczne na obszarze o wym. 17x14 m. Po zdjęciu humusu i warstw niwelacyjnych natrafiono na warstwy kulturowe związane zapewne z najwcześniejszym, późnośredniowiecznym okresem funkcjonowania miasta. Wyróżniającym się obiektem był destrukta budynku, wzniesionego prawdopodobnie w konstrukcji szachulcowej, którego drewniany szkielet wypełniony był gliną wymieszaną z sieczką. Przepalona polepa i wypełnienie ścian, a także zwęglone elementy drewniane świadczą, iż budynek został zniszczony przez ogień. Być może miało to miejsce w 1340 r., w którym na przełomie lata i jesieni kroniki notowały pożar miasta. We wnętrzu reliktu budynku odkryto dobrze zachowane naczynia siwe tj. lawaterz (ryc. 9:1), dwa garnki o kulistym dnie (ryc. 9:4), garnek (ryc. 9:2) i grapen (ryc. 9:5). Z obiektu udało się wydobyć również fragm. belek (dębowych i sosnowych), z których uzyskano pierwsze daty dendrochronologiczne dla Recza. Wyniki analiz wskazywały, że badane elementy pochodziły z drzew wzrastających w tym samym czasie, których ścięcie nastąpiło najprawdopodobniej w latach 20. lub 30. XIII w. Pod obiektem zalegały jeszcze dwie warstwy, z których wyeksplorowano fragm. późnośredniowiecznych naczyń siwych oraz grzęzidło do sieci rybackiej (ryc. 9:6).

Zarejestrowano również szereg obiektów związanych z okresem nowożytnym. Jednym z nich była wczesnonowożytna piwnica znana z badań w 2009 r. Udało się zadokumentować jej zewn. obrys. We wnętrzu odkryto kompletny talerz wykonany z gliny żelazistej, angobowany, malowany różkiem i szkliwiony (ryc. 9:3) oraz fragm. podobnych wyrobów, a także fragm. kafla (będący uzupełnieniem zabytku pozyskanego w 2009 r.), na którym widniało przedstawienie Dobrego Bohatera: Judy Machabeusza. Zespół datowany został na koniec XVI w. Na N od piwniczki zarejestrowano obiekt o podobnej funkcji i wielkości, który jednak nie zachował się w równie dobrym stanie. Pozyskano z niego niewielki zbiór fragm. ceramiki podobny do inwentarza pierwszej piwnicy. Ponadto natrafiono na wymurowaną z cegły formatowej, łączonej gliną, nowożytną strukturę pełniącą rolę śmietnika – pochodził z niej m.in. zwornik pieca garncarskiego lub piekarnianego (ryc. 10) datowany na połowę XIX w. (1857 r.).

Badania archeologiczne realizowano w 2013 r. w związku z budową budynku usługowego na dz. nr 223/5.

Lit.: Majewski 2010, 109-120; Burdziej 2011, 484, 491-492; 2013, 344-345.

Sil

Stargard, Stargard-Osetno, stan. I (AZP 32-10/165)

Na jednej z działek budowlanych usytuowanych przy Alei Dębowej przeprowadzono wyprzedzające badania archeologiczne. Łącznie przebadano obszar 12x18m (ryc. 11b), gdzie zarejestrowano 11 obiektów (ryc. 11a), z których uzyskano 3040 fragm. ceramiki, 1592 fragm. kości zwierzęcych – w tym fragm. rogu i poroża, 55 fragm. polepy, 5 zabytków szklanych oraz 8 zabytków kamiennych – 2 osetki amfibolitowe (ryc. 12:1-2) oraz 6 wykonanych z piaskowca (ryc. 12:3-6). Zdecydowaną większość zabytków ceramicznych stanowią fragm. naczyń wczesnośredniowiecznych z rodzin typów C i D (ryc. 13), co pozwala ustalić dolną granicę funkcjonowania stanowiska na 2 poł. VIII - 1 poł. IX wieku. W inwentarzu zabytków ceramicznych na uwagę zasługuje również 5 przeszłików glinianych (ryc. 14:1-5). Wśród zabytków szklanych

wyróżnić należy dwa niewielkie paciorki zdobione malowanymi liniami prostymi oraz falistymi (ryc. 14:6-7). W zbiorze kości zwierzęcych, rogu i poroża w trakcie badań wyodrębniono kilka fragm. ze śladami obróbki, które służyły jako szydła (ryc. 15:1-5), gładziło bądź łyżwa (ryc. 15:6) oraz okładzina zdobiona dookoła liniami prostymi oraz skośnymi tworzącymi ornament w kształcie litery X (ryc. 15:7). Prace prowadzono w okresie od września do listopada 2012 r. w związku z planowaną inwestycją mającą na celu budowę budynku jednorodzinnego na dz. 255/14, obr. I miasta Stargard. W skład ekipy badawczej weszli: dr Marcin Majewski (kierownik badań), mgr Karol Kwiatkowski oraz lic. Marcin Burdziej – pracownicy MAH w Stargardzie.

Szeremeta

Stargard, Stare Miasto, ul. Warowna 1B, stan. 11a (AZP 32-10/167)

W wykopie budowlanym, którego wym. wynosiły 7x8 m, odkryto sekwencję warstw mających charakter niwelacyjny oraz dwa obiekty będące śmietnikami zawierającymi późnonowżytnie fragm. ceramiki i szkła. W obiekcie 1 prócz 17 fragm. misy z białej glinki, malowanej rozkiem, szklawionej (ryc. 16), zarejestrowano też 22 fragm. szkła, w tym butelek szklanych pojemności całej oraz pół kwarty pochodzących z XVIII/XIX w. z huty szkła Piepstock (Podlipce). Zarejestrowano dwa stemple szklane z zielonych flasz: 1. orzeł pruski i inskrypcja PIEPSTOCK/½ QUART (ryc. 17:2); 2. orzeł pruski i inskrypcja (...) I Quart/Piepstock (ryc. 17:1). Obiekt 2 zawierał 4 fragm. ceramiki ceglastej, szklawionej, fragm. ceramiki siwej oraz fragm. szkła tafłowego. Badania prowadzono w maju 2013 r. w związku z budową dobudówki na tyłach budynku przy ul. Warownej 1B.

Sil

Stargard, Stare Miasto, Ratusz, stan 11a (AZP 32-10/167)

Podczas prac ziemnych prowadzonych przy S elewacji Ratusza zarejestrowano relikty przyległej murowanej zabudowy usytuowanej w odległości 5,5 m na E od wejścia do klatki schodowej. Z konstrukcji zachowała się część pomieszczenia o wym. 1,8x1,9 m – dolna partia ścian oraz ceglana posadzka, przylegające do ściany Ratusza. Jest to prawdopodobnie jedna z przybudówek Ratusza istniejących przy nim w XIX w. Ich rozplanowanie widoczne jest na planie miasta Stargard z 1878 r. W zasypisku pokrywającym posadzkę zarejestrowano 12 fragm. ceramiki siwej, 1 fragm. kamionki waldenburskiej (ryc. 17:3), fragm. renesansowego szklawionego kafla medalionowego, fragm. talerza fajansowego, 1 fragm. naczynia szklanego. Pozyskano także 3 kształtki ceglane – dwie narożne fazowane oraz jeden element żebra sklepiennego w formie trójwałka (ryc. 17:4-6).

Obserwację archeologiczną prowadzono w 2013 r. w trakcie prac ziemnych pod instalacje, realizowanych w związku z projektem „Stargard Klejnot Pomorza – rewitalizacja Ratusza Miejskiego w Stargardzie Szczecińskim” współfinansowanym przez Unię Europejską z Europejskiego Funduszu Rozwoju Regionalnego w ramach Regionalnego Programu Operacyjnego Województwa Zachodniopomorskiego na lata 2007-2013.

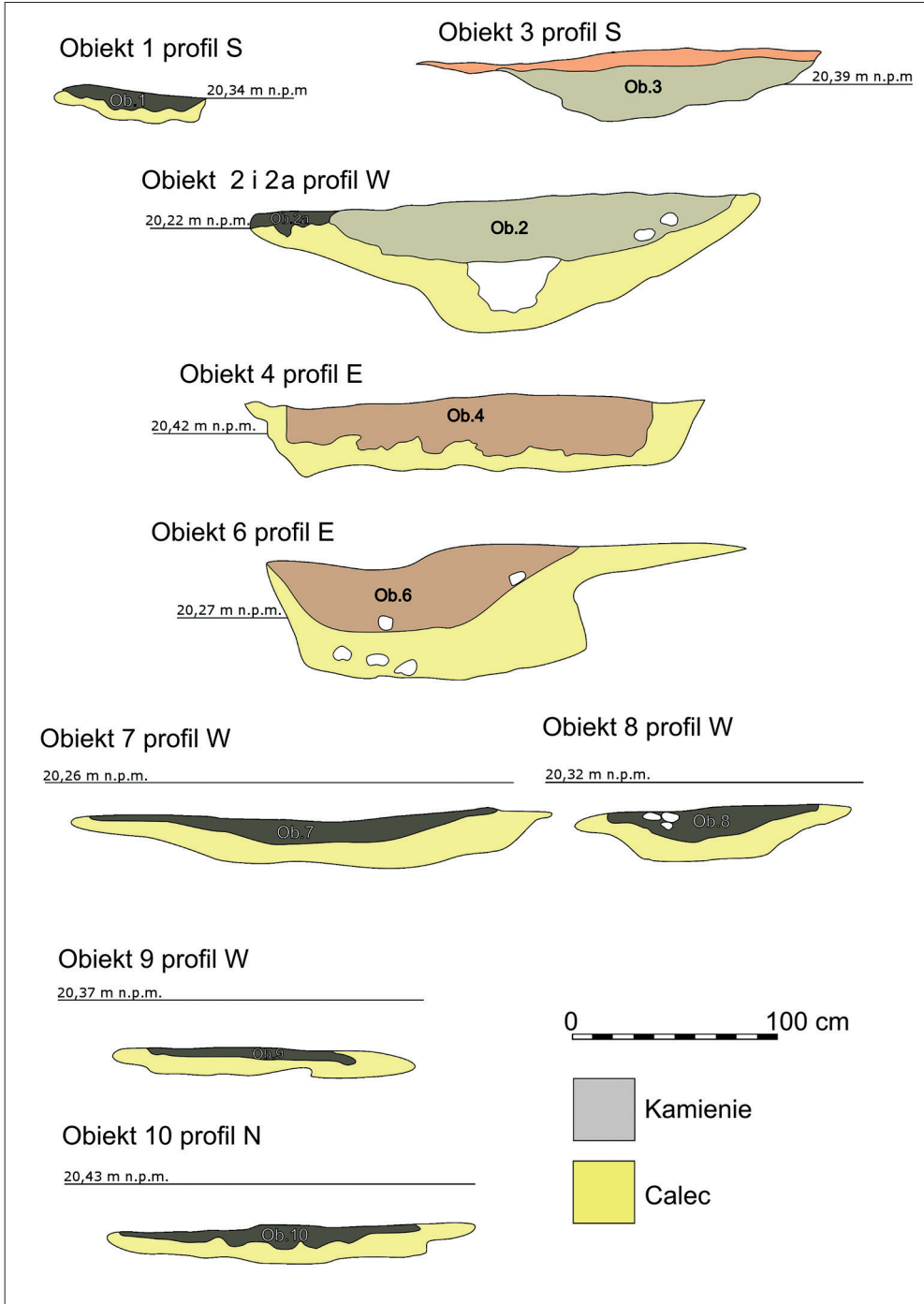
Sil



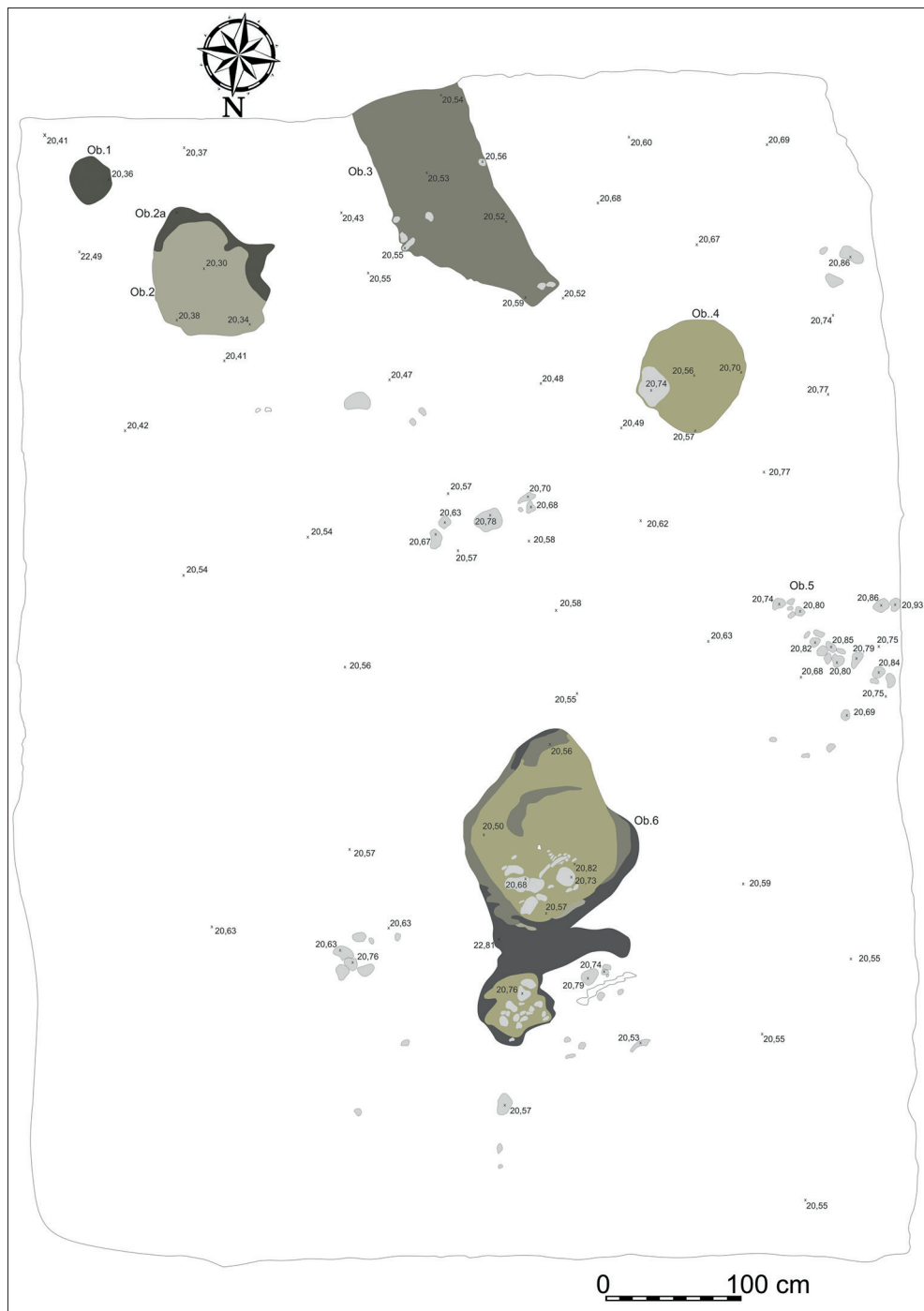
Ryc. 9. Recz, gm. loco, pow. choszczeński, Stare Miasto, ul. Ratuszowa. Fot. i oprac. M. Szeremeta



Ryc. 10. Recz, gm. loco, pow. choszczeński, Stare Miasto, ul. Ratuszowa. Fot. i oprac. M. Szeremeta



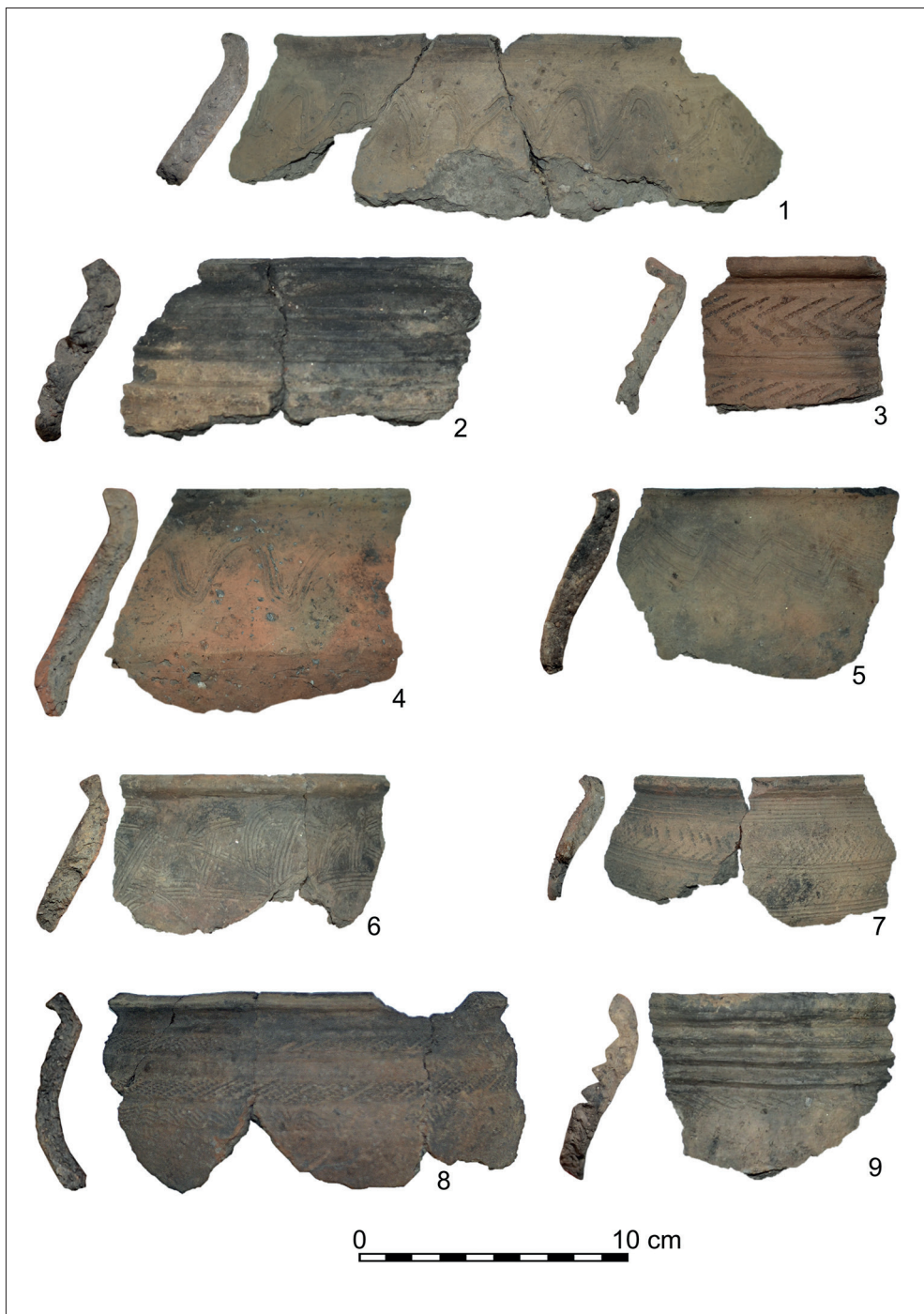
Ryc. 11a. Stargard, Stargard – Osetno, stan. I (AZP 32-10/165).
Rys. K. Kwiatkowski, kreślił M. Szeremeta



Ryc. 11b. Stargard, Stargard – Osetno, stan. 1 (AZP 32-10/165).
Rys. K. Kwiatkowski, kreślił M. Szeremeta



Ryc. 12. Stargard, Stargard – Osetno, stan. I (AZP 32-10/165). Fot. i oprac. M. Szeremeta



Ryc. 13. Stargard, Stargard – Osetno, stan. I (AZP 32-10/165). Fot. i oprac. M. Szeremeta



Ryc. 14. Stargard, Stargard – Osetno, stan. I (AZP 32-10/165). Fot. i oprac. M. Szeremeta



Ryc. 15. Stargard, Stargard – Osetno, stan. I (AZP 32-10/165). Fot. i oprac. M. Szeremeta



Ryc. 16. Stargard, Stare Miasto, ul. Warowna 1B, stan. 11a (AZP 32-20/167). Fot. i oprac. M. Szeremeta



Ryc. 17:1-2. Stargard, Stare Miasto, ul. Warowna 1B, stan. 11a (AZP 32-20/167).
 Fot. i oprac. M. Szeremeta; 17:3-6. Stargard, Stare Miasto, Ratusz, stan. 11a (AZP 32-10/167).
 Fot. i oprac. M. Szeremeta

Stargard, ul. Marii Skłodowskiej-Curie, Gdańska i Światopełka, obszar dawnej kaplicy i cmentarza św. Jakuba, stan. IIa (AZP 32-10/167)

W okresie poprzedzającym planowe prace archeologiczno-architektoniczne obszaru dawnej kaplicy i cmentarza św. Jakuba przeprowadzono prospekcję georadarową, która wskazała obszar potencjalnego położenia pozostałości obiektu sakralnego i stała się podstawą wytyczenia sondażu o wym. 10x10 m. W pierwszym sezonie badań wyeksplorowano warstwy kulturowe do głębokości maksymalnie 1,8 m. Rezultatem prac było odkrycie 76 pochówków szkieletowych datowanych na podstawie stratygrafii oraz nielicznego zbioru zabytków ruchomych na 2 poł. XVIII w. (ryc. 20). Pochówki związane były z funkcjonującym, na miejscu dawnej kaplicy, nowożytnym cmentarzem pomocniczym stargardzkiej gminy Mariackiej (ryc. 18). Warstwa cmentarna należała do najbardziej miąższych nawarstwień na stanowisku. Stwierdzono tu największą liczbę pochówków osób w wieku *infans I* i *senilis*. Wiek pochowanych w ramach przedziału czasowego *infans I* wyniósł w większości 0-0,5 r. Wśród grobów osób dorosłych dominowały pochówki mężczyzn. W warstwie cmentarnej zarejestrowano także ponad 26 000 fragm. kości ludzkich, które pochodzą ze zniszczonych grobów. Takie nagromadzenie szczątków świadczy o intensywnym użytkowaniu cmentarza. Ponadto wśród materiału ruchomego zainwentaryzowano liczny zbiór fragm. form do odlewu brązowych kociołków – grapeńów.

Najmłodsze nawarstwienia (pocz. XIX-XX w.) związane były z funkcjonowaniem w tym miejscu składu drewna¹. Dane te zostały potwierdzone pozostałościami dołków posłupowych służących do wzniesienia lekkich konstrukcji – wiat do przesuszania drewna (ryc. 19). Po tym okresie brak śladów znacznych przekształceń obszaru badań, który był prawdopodobnie częściowo wybrukowany.

Prace archeologiczne wykonywało MAH w Stargardzie i Katedra Archeologii Uniwersytetu Szczecińskiego. W skład ekipy badawczej weszli: dr Marcin Majewski (kierownik badań), lic. Marcin Burdziej, mgr Bartłomiej Sil, mgr Marta Żukowska-Bosy oraz studenci archeologii Uniwersytetu Szczecińskiego. Sondaż został zabezpieczony na okres zimy, aby móc kontynuować badania w 2014 r.

Burdziej / Sil

Strachocin, gm. Stargard, pow. stargardzki, stan. 5 (AZP 32-II/6)

Mieszkaniec Stargardu natrafił przypadkowo w trakcie spaceru na lekko uszkodzony, przezroczysty, bezbarwny paciorek szklany o średn. 15 mm (ryc. 21:4). Znaleźisko można powiązać z osadnictwem datowanym na okres wczesnego średniowiecza. Zabytek przekazano do zbiorów Działu Archeologii MAH w 2013 r.

Nr inw. MS/A/285

Stań

Goleniów, gm. Goleniów, pow. goleniowski

W latach 80. XX w. mieszkaniec Stargardu podczas wizyty w Goleniowie znalazł kulę kamienną o średn. 6 cm (ryc. 21:1). Odkrywca przekazał zabytek do zbiorów Działu Archeologii MAH w 2013 r.

Nr inw. MS/A/287/1

Stań

¹ Plan Stargardu z przedmieściami sporządzony przez E. von Hartwiga, z ok. 1830-1840 r., w zbiorach Staatsbibliothek zu Berlin – Preußischer Kulturbesitz, sygn. SBB/IIIC/Kart. X 33960/1.

Lipnik, gm. Stargard, pow. stargardzki

W 2012 r. na poligonie wojskowym w okolicach Lipnika, mieszkaniec Stargardu znalazł żelazną podkowę (ryc. 21:3). Zabytek przekazano do zbiorów Działu Archeologii MAH w 2013 r.

Nr inw. MS/A/287/2

Stań

Suchań, gm. loco, pow. stargardzki

W latach 70. XX w., na placu budowy szkoły w Suchaniu, mieszkaniec Stargardu znalazł niewielki garnuszek z ceramiki ceglastej, o wys. 8,5 cm, szklwiony od wewnątrz, datowany na pocz. XIX w. (ryc. 21:2). Zabytek został przekazany do zbiorów Działu Archeologii MAH w 2013 r.

Nr inw. MS/A/287/3

Stań

Autorzy haseł

Marcin Burdziej (DUSEiP MAH)

Bartłomiej Sił (DA MAH)

Karolina Stań (DA MAH)

Mateusz Szeremeta (DA MAH)

Rozwinięcie użytych skrótów

DA MAH – Dział Archeologii, Muzeum Archeologiczno-Historyczne, Stargard; dł. – długość; DUSEiP MAH – Dział Upowszechniania Sztuki, Edukacji i Promocji, Muzeum Archeologiczno-Historyczne, Stargard; dz. – działka, fragm. – fragment; fot. – fotografia; Lit. – literatura; MAH – Muzeum Archeologiczno-Historyczne, Stargard; Nr inw. – numer inwentarza, obr. – obręb, ok. – około; r. – rok; ryc. – rycina; rys. – rysunek; średn. – średnica; w. – wiek; wym. – wymiary; wys. – wysokość; zewn. – zewnętrzny.

Bibliografia

- Bierca A. 2011. Stargardzki garnizon w latach I wojny światowej. *Stargardia* 6, 363-382.
- Burdziej M. 2011. Sprawozdanie z działalności Działu Archeologicznego w latach 2009-2010. *Stargardia* 6, 483-494.
- Burdziej M. 2013. Recz, gm. loco, pow. choszczeński, Stare Miasto, ul. Ratuszowa. *Stargardia* 7, 344-345.
- Majewski M. 2010. Wstępne wyniki interwencyjnych badań archeologicznych przy ul. Ratuszowej w Reczu, pow. choszczeński. *Zachodniopomorskie Wiadomości Konserwatorskie* 4, 109-120.



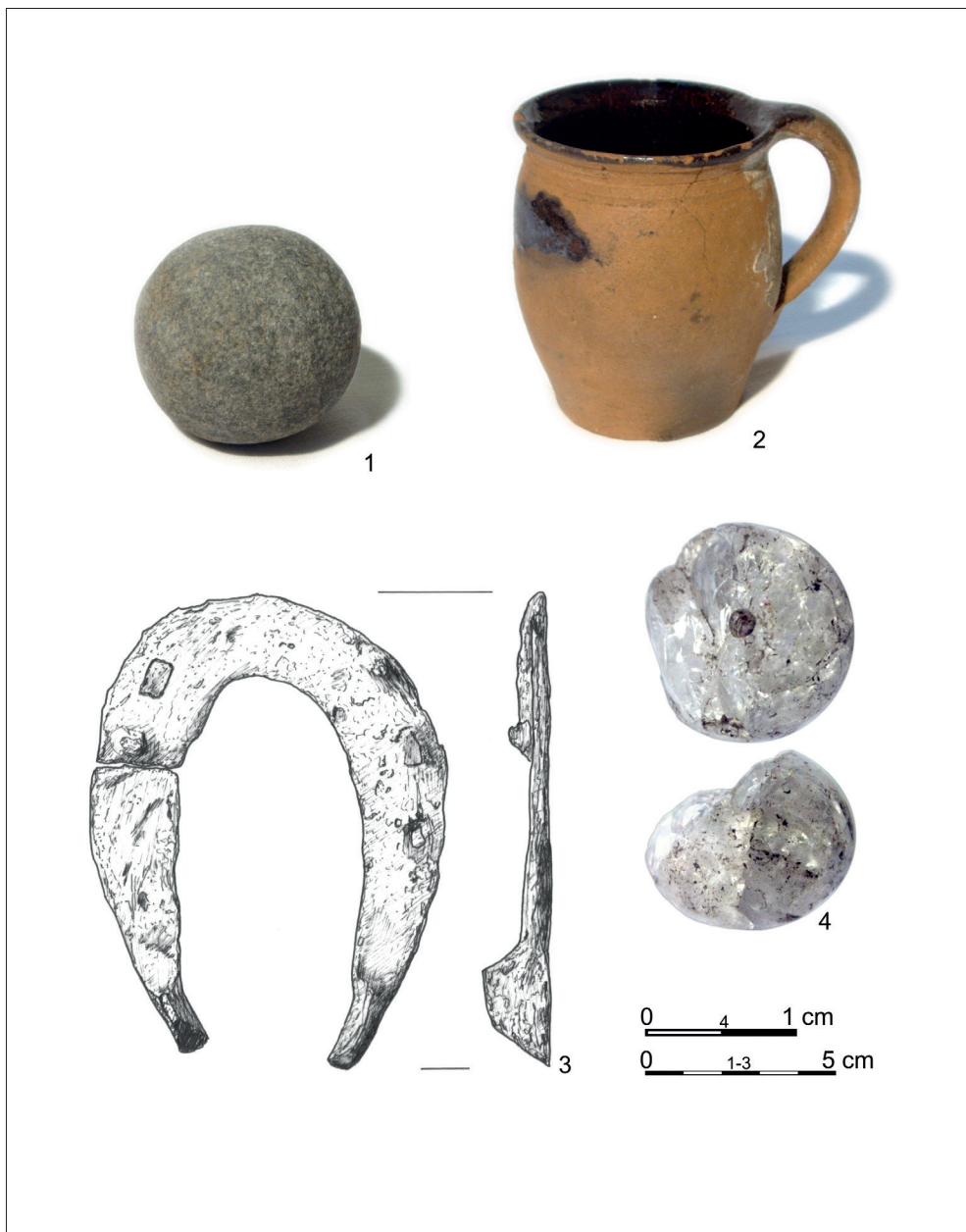
Ryc. 18. Stargard, ul. Marii Skłodowskiej-Curie, Gdańska, Światopełka, obszar dawnej kaplicy i cmentarza św. Jakuba, stan. 11a (AZP 32-10/167). Fot. M. Majewski



Ryc. 19. Stargard, ul. Marii Skłodowskiej-Curie, Gdańska, Światopelka, obszar dawnej kaplicy i cmentarza św. Jakuba, stan. 11a (AZP 32-10/167). Fot. M. Majewski



Ryc. 20. Stargard, ul. Marii Skłodowskiej-Curie, Gdańska, Światopełka, obszar dawnej kaplicy i cmentarza św. Jakuba, stan. 11a (AZP 32-10/167). Fot. i oprac. M. Szeremeta



Ryc. 21:1. Goleniów, gm. Goleniów, pow. goleniowski. Fot. M. Szeremeta; 21:2. Suchań, gm. loco, pow. stargardzki. Fot. M. Szeremeta; 21:3. Lipnik, gm. Stargard, pow. stargardzki. Rys. B. Sil; 21:4 Strachocin, gm. Stargard, pow. stargardzki, stan. 5 (AZP 32-11/6). Fot. M. Szeremeta